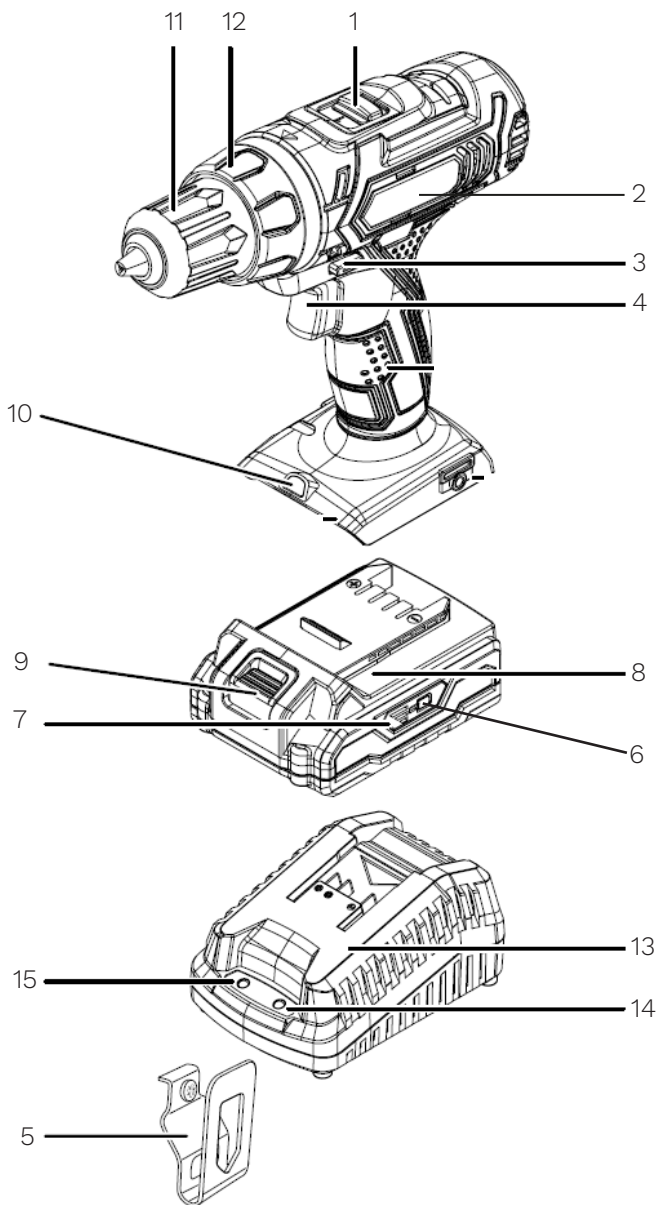


HOME WORX

BORRSKRUVDRAGARE 20V

Manual





Batteri och laddare ingår ej

Innehållsförteckning

| | |
|--|----|
| Inledning | 2 |
| Föreskriven användning | 2 |
| Utrustning | 2 |
| Leveransens innehåll | 2 |
| Tekniska data | 2 |
| Allmän säkerhetsinformation för elverktyg | 3 |
| 1. Säkerhet på arbetsplatsen | 3 |
| 2. Elsäkerhet | 4 |
| 3. Personsäkerhet | 4 |
| 4. Användning och hantering av elverktyget | 5 |
| 5. Användning och hantering av det batteridrivna elverktyget | 5 |
| 6. Service | 6 |
| Säkerhetsanvisningar för bormaskiner | 6 |
| Originaltillbehör/extrautrustning | 6 |
| Säkerhetsanvisningar för laddare | 7 |
| Innan produkten tas i bruk | 7 |
| Ladda batteripaketet | 7 |
| Sätta i/ta ut batteripaketet | 7 |
| Kontrollera batteriets laddningsnivå | 8 |
| Byta verktyg | 8 |
| Vridmomentinställning/bornnivå | 8 |
| 2-växlad drift | 8 |
| Ta produkten i bruk | 8 |
| Sätta på/stänga av | 8 |
| Ställa in varvtal | 8 |
| Ändra rotationsriktning | 9 |
| Tips och knep | 9 |
| Underhåll och rengöring | 9 |
| Garanti från Homeworx AB | 10 |
| Service | 11 |
| Importör | 11 |
| Kassering | 12 |
| Försäkran om överensstämmelse | 13 |
| Beställning av reservbatteri | 14 |

BATTERIDRIVEN BORRSKRUVDRAGARE 20V

Infledning

Grattis till din nyinköpta produkt. Du har valt en produkt med hög kvalitet. Bruksanvisningen ingår i leveransen som en del av produkten. Den innehåller viktig information om säkerhet, användning och återvinning. Läs noga igenom alla användar- och säkerhetsanvisningar innan du börjar använda produkten. Använd endast produkten enligt beskrivningarna och i de syften som anges här. Lämna över all dokumentation tillsammans med produkten om du överlåter den till någon annan person.

Föreskriven användning

Den här produkten är avsedd att användas för att borra och skruva i trä, plast och metall. Använd endast produkten på det sätt och till de användningsområden som beskrivs här. Alla övriga användningssätt och förändringar på produkten ligger utanför gränserna för den föreskrivna användningen och innebär avsevärda risker. Tillverkaren ansvarar inte för skador som uppstår på grund av felaktig användning.

Produkten ska inte användas yrkesmässigt.

Utrustning

- 1) Växelväljare
- 2) Maskinhus
- 3) Rotationsriktningsväljare/Spärr
- 4) PÅ/AV-knapp/Varvtalsreglering
- 5) Bälteshållare
- 6) Laddningsnivåknapp
- 7) Batterilampa
- 8) Batteripaket*
- 9) Upplåsningsknapp för batteripaket
- 10) Arbetsbelysning
- 11) Borrchuck
- 12) Vridmomentinställning
- 13) Snabbladdare*
- 14) Röd laddningslampa
- 15) Grön laddningslampa

Leveransens innehåll

- 1 batteridrivna borrar
- 6 bits
- 6 borrar
- 1 magnetiskbitshållare
- 1 bältesclips
- 1 transportväska
- 1 bruksanvisning

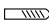
Tekniska data

Batteridrivna borrar

Nominell spänning: 20 V  (likström)

Nominellt
tomgångsvarvtal: Ettansväxel:
n₀ 0 - 400 min⁻¹
Tvåans växel:
n₀ 0 - 1550 min⁻¹

Borrchuckens spännområde

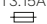
 max. Ø 13 mm
Max. borrdiameter: Stål: 13 mm
Trä: 30 mm

Batteri*

Typ: LITIUMJON
Nominell spänning: 20 V  (likström)
Kapacitet: 2Ah eller 4Ah
Celler: 5 eller 10

Snabbladdare*

INGÅNG/input:
Nominell spänning: 230 - 240 V ~, 50 Hz
(växelström)

Nominell strömförbrukning: 65 W
Säkring (invändig) 3,15 A  T3.15A

UTGÅNG/output:
Nominell spänning: 21,5 V  (likström)

Nominell strömstyrka: 2,4 A

Laddningstid: ca 60 - 120 min

Kapslingsklass: II/  (dubbel isolering)

* Batteriet och laddaren ingår inte i leveransen

Bulleremissionsvärde:

Mätvärden för buller har beräknats enligt EN 62841.
 Karakteristisk A-viktad ljudnivå för elverktyget:

Ljudtrycksnivå: $L_pA = 72,2 \text{ dB (A)}$
 Osäkerhet K: $K_pA = 5 \text{ dB}$
 Ljudeffektnivå: $L_wA = 83,2 \text{ dB (A)}$
 Osäkerhet K: $K_wA = 5 \text{ dB}$

Vibrationsemissionsvärde:

Vibrationsvärden totalt (vektorsumma i tre riktningar) beräknat enligt EN 62841:

Borra i metall: Vibrationsemissionsvärde
 $a_{h,D} : 1,643 \text{ m/s}^2$
 Osäkerhet K = $1,5 \text{ m/s}^2$

OBSERVERA

- ▶ De totala vibrationsemissions- och bulleremissionsvärden som anges här har uppmätts med en standardiserad metod och kan användas för att jämföra olika elverktyg med varandra.
- ▶ De totala vibrationsemissions- och bulleremissionsvärden som anges kan även användas för att inledningsvis uppskatta exponeringen.

⚠ VARNING!

- ▶ Den faktiska vibrations- och bulleremissionen kan variera från de värden som anges beroende på hur elverktyget används i praktiken och framför allt på vilket material som bearbetas.

⚠ VARNING!

- ▶ Försök att hålla belastningen på en så låg nivå som möjligt. Exempel på åtgärder för att minska belastningen av vibrationer är att använda skyddshandskar när man arbetar med verktyget samt att begränsa arbetstiden. Alla delar av driftcykeln ska räknas in (exempelvis den tid då elverktyget är avstängt och den tid då det visserligen är påkopplat, men inte belastas).



Allmän säkerhetsinformation för elverktyg

⚠ VARNING!

- ▶ Läs alla säkerhetsanvisningar, instruktioner och tekniska data och studera bilderna till det här elverktyget noga. Om nedanstående anvisningar inte följs kan det leda till elchock, brand och/eller svåra personskador.

Spara all säkerhetsinformation och alla anvisningar för framtida bruk.

Begreppet "elverktyg" som används i säkerhetsinformationen syftar på elverktyg (med strömkabel) och på batteridrivna elverktyg (utan kabel).

1.Säkerhet på arbetsplatsen

- Håll alltid arbetsplatsen ren och se till för god belysning. Oordning och dålig belysning på arbetsplatsen kan leda till olyckor.
- Använd inte elverktyget där det finns risk för explosion eller där det finns brännbara vätskor, gaser eller damm. Elverktyg ger upphov till gnistor som kan antända damm eller ångor.
- Håll barn och andra personer på avstånd när du arbetar med elverktyg. Om du förlorar uppmärksamheten kan du också förlora kontrollen över verktyget.

2. Elsäkerhet

- a) Elverktygets anslutningskontakt måste passa i uttaget. Kontakten får inte förändras på något sätt. Använd inte adapterkontakter tillsammans med skyddsjordade elverktyg. Intakta kontakter som passar precis i uttaget minskar risken för elchocker.
- b) Undvik kroppskontakt med jordade ytor, t ex rör, värmeelement, spisar eller kylskåp. Risken för elchocker ökar om din kropp är jordad.
- c) Håll elverktyg på avstånd från regn och fukt. Om det tränger in vatten i ett elverktyg ökar risken för elchocker.
- d) Använd inte anslutningskabeln till något den inte är avsedd för, bär eller häng inte produkten i kabeln och dra inte i kabeln när du ska dra ut kontakten ur uttaget. Håll anslutningskabeln på avstånd från hetta, olja, vassa kanter och rörliga delar. Skadade och trassliga anslutningskablar ökar risken för elchocker.
- e) Om du arbetar utomhus med ett elverktyg får du endast använda förlängningskablar som är lämpade för utomhusbruk. Risken för elchocker minskar om man använder en förlängningskabel som är avsedd för utomhusbruk.
- f) Om du måste arbeta med elverktyget i fuktig miljö ska du använda en jordfelsbrytare. Risken för elchocker minskar om man använder jordfelsbrytare.

3. Personssäkerhet

- a) Koncentrera dig på arbetsuppgiften och använd sunt förnuft när du arbetar med elverktyg. Använd aldrig ett elverktyg om du är trött eller om du är påverkad av alkohol, droger eller mediciner. Ett ögonblicks bristande koncentration när du använder elverktyget kan leda till allvarliga skador.
- b) Använd personlig skyddsutrustning och alltid skyddsglasögon. Personlig skyddsutrustning som dammskyddsmask, halkfria skor, skyddshjälm eller hörselskydd - beroende på vilket arbete som utförs med elverktyget - minskar risken för skador.
- c) Undvik att starta produkten av misstag. Försäkra dig om att elverktyget är avstängt innan du ansluter det till strömförsörjningen och/eller batteriet, lyfter upp eller bär det. Om du håller fingret på strömbrytaren när du bär elverktyget eller om elverktyget redan är påkopplat när du ansluter det till ett eluttag kan det lätt hända en olycka.
- d) Ta bort inställningsverktyg och skruvnycklar innan du kopplar på elverktyget. Om ett verktyg eller en nyckel befinner sig i någon av elverktygets rörliga delar kan det lätt hända en olycka.
- e) Undvik onormal kroppsställning. Se till så att du står stadigt och inte kan tappa balansen. Då kan du lättare kontrollera elverktyget, särskilt i oväntade situationer.
- f) Använd lämpliga kläder. Använd inte vida klädesplagg eller smycken. Håll hår och klädesplagg på avstånd från rörliga delar. Löst sittande kläder, smycken eller långt hår kan fastna i rörliga delar.

- g) Om det går att montera dammsug- och dammuppsamlingsanordningar ska de anslutas och användas på rätt sätt. Genom att använda ett dammsug kan risker som orsakas av damm minskas.
- h) Låt dig inte invaggas i falsk säkerhet och strunta inte i säkerhetsbestämmelserna, även om du har använt elverktyget flera gånger och tror dig veta hur det fungerar. Oförsiktiga handlingar kan leda till allvarliga skador inom bråkdelen av en sekund.

4. Användning och hantering av elverktyget

- a) Överbelasta inte elverktyget. Använd alltid rätt sorts elverktyg till det arbete som ska utföras. Med rätt verktyg arbetar du lättare och säkrare inom det angivna effektområdet.
- b) Använd inte elverktyg med trasiga brytare. Ett elverktyg som inte längre går att sätta på och stänga av är farligt och måste repareras.
- c) Dra ut kontakten ur uttaget och/eller ta bort det avtagbara batteriet innan du gör några inställningar, byter insatsverktyg eller lägger undan elverktyget. Det är en försiktighetsåtgärd för att förhindra att elverktyget kopplas på av misstag.
- d) Förvara elverktyg utom räckhåll för barn. Låt inte personer som inte är insatta i hur elverktyget fungerar eller inte har läst igenom dessa anvisningar använda det. Elverktyg är farliga om de används av oerfarna personer.
- e) Sköt om elverktyg och insatsverktyg noga. Kontrollera att rörliga delar fungerar som de ska och inte är fastklämda eller om delar gått av eller skadats så att det påverkar elverktygets funktion. Lämna in skadade delar för reparation innan du använder elverktyget igen. Många olyckor beror på dåligt skötta elverktyg.
- f) Håll alltid skärande verktyg rena och vassa. Noggrant skötta verktyg med vassa eggar kläms inte fast så lätt och är enklare att styra.

- g) Använd elverktyg, insatsverktyg och andra tillbehör enligt dessa anvisningar. Ta alltid hänsyn till arbetsförhållandena och till det arbete som ska utföras. Om elverktyg används på andra sätt än de föreskrivna kan farliga situationer uppstå.
- h) Håll handtag och greppytor torra, rena och fria från olja och fett. Det går inte att använda och kontrollera elverktyget på ett säkert sätt i oförutsedda situationer om handtagen eller greppytorna är hala.

5. Användning och hantering av det batteridrivna elverktyget

- a) Ladda endast batterierna med laddare som rekommenderas av tillverkaren. En laddare som har konstruerats speciellt till en viss typ av batterier kan orsaka eldsvåda om man försöker ladda andra typer av batterier i den.
- b) Använd bara den typ av batterier som anges för ett elektriskt verktyg. Om man använder andra typer av batterier kan det leda till olyckor och eldsvådor.
- c) Håll batterier som inte används på avstånd från gem, mynt, nycklar, spik, skruvar och andra små metallföremål som kan överbrygga kontakterna. En kortslutning mellan batteriets kontakter kan leda till brännskador eller eldsvåda.
- d) Vid felaktig användning kan vätska tränga ut ur batteriet. Undvik kontakt med denna vätska. Vid kortvarig kontakt ska du spola med vatten. Om vätskan skulle råka komma in i ögonen ska man även uppsöka läkare. Batterivätska som läckt ut kan orsaka hudirritationer och brännskador.
- e) Använd inte skadade eller modifierade batterier. Skadade eller modifierade batterier kan ge upphov till oväntade situationer och orsaka brand, explosion eller risk för personskador.
- f) Utsätt inte batterier för eld eller alltför höga temperaturer. Eld eller temperaturer över 130°C (265°F) kan orsaka en explosion.

g) Följ alla anvisningar för laddning och ladda aldrig batteriet eller det batteridrivna verktyget utanför det temperaturområde som anges i bruksanvisningen. Om batteriet laddas på fel sätt eller laddas utanför det tillåtna temperaturområdet kan brandrisken öka och batteriet förstöras.



VAR FÖRSIKTIG! EXPLOSIONSRISK!



Ladda aldrig upp batterier som inte är uppladdningsbara.



Skydda batteriet från värme, även från t ex långvarigt solljus, och från eld, vatten och fukt. Annars finns risk för explosion.



Släng aldrig batterier i naturen!

6. Service

- Låt endast kvalificerad fackpersonal reparera eller byta ut delar på elverktyget. Endast originaldelar får användas. Då kan du känna dig säker på att elverktyget är lika säkert att använda som tidigare.
- Försök aldrig serva skadade batterier själv. Endast tillverkaren eller en auktoriserad kundtjänst får serva batterier.

Säkerhetsanvisningar för bormaskiner

Säkerhetsanvisningar för alla arbeten:

- Håll endast i verktygets isolerade greppytor om det finns risk för att skruvar eller insatsverktyget träffar en dold strömförande ledning när du arbetar. Om insatsverktyget eller skruvar kommer i kontakt med en spänningsförande ledning kan metalldelar på produkten bli strömförande och orsaka elchocker.
- Samla upp ev. damm med t ex en dammsugare.

Säkerhetsanvisningar vid användning av långa borrar

- Arbeta absolut inte med ett högre varvtal än det maximalt tillåtna varvtal som gäller för borren. Vid högre varvtal kan borren lätt böjas och orsaka personskador när den roterar fritt utanför arbetsstycket.
- Börja alltid borra på ett lägre varvtal och inte förrän borren rör vid arbetsstycket. Vid högre varvtal kan borren lätt böjas och orsaka personskador när den roterar fritt utanför arbetsstycket.
- För alltid borren i längdriktningen och tryck inte för hårt. Borren kan böjas och gå av och man kan förlora kontrollen över verktyget och skada sig.

Originaltillbehör/Extrautrustning

- Använd endast tillbehör och extrautrustning som anges i bruksanvisningen resp. vars fästen passar till produkten.

⚠ VARNING!

- Använd inga tillbehör som inte rekommenderas av Homeworx. Annars kan följden bli elchocker och eldsvåda.

Säkerhetsanvisningar för laddare

- Barn får inte leka med produkten. Rengöring och allmän service får bara göras av barn om någon vuxen håller uppsikt.



Laddaren är endast avsedd för inomhusbruk.

⚠ VARNING!

- Om nätanslutningskabeln skadas på den här produkten måste den bytas ut av tillverkaren, tillverkarens kundtjänst eller en person med likvärdiga kvalifikationer för att undvika olyckor.

⚠ AKTA!

- ◆ Den här laddaren kan bara användas för att ladda upp följande batterier: Homeworx Power 2Ah eller 4Ah.

Innan produkten tas i bruk

Ladda batteripaket

⚠ VAR FÖRSIKTIG!

- ▶ Dra alltid ut kontakten innan du tar ut eller sätter in batteripaketet **8** i laddaren.

OBSERVERA

- ▶ Ladda aldrig batteripaketet när omgivningstemperaturen ligger under 10°C eller över 40°C. Om ett litiumjonbatteri ska lagras under en längre tid måste laddningsnivån kontrolleras med jämna mellanrum. Den optimala laddningsnivån ligger mellan 50 % och 80 %. Batteriet ska förvaras svalt och torrt vid en omgivningstemperatur på 0°C till 50°C.

- ◆ Stick in batteripaketet **8** i snabbladdaren **13**.
- ◆ Sätt kontakten i ett eluttag. Den röda laddningslampan **14** lyser och visar att batteripaketet laddas.
- ◆ Den gröna laddningslampan **15** visar att laddningen är färdig och batteripaketet **8** är klart att användas.
- ◆ För in batteripaketet **8** i produkten.

Sätta in/ta ut batteripaketet

Sätta in batteripaketet

- ◆ Sätt rotationsriktningsväxlaren **3** på läget i mitten (spärr). Låt batteripaketet **8** handtaget.snäppa fast i

Ta ut batteripaketet


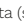
- ◆ Tryck på upplåsningknappen **9** och ta ut batteripaketet **8**.

Kontrollera batteriets laddningsnivå

- ◆ Tryck på laddningsnivåknappen **6** för att kontrollera batteriets laddningsnivå. Batteriets laddningsstatus resp. restkapacitet visas av batterilampan **7** på följande sätt:
GRÖN/RÖD/ORANGE = maximal laddnings-nivå
RÖD/ORANGE = medelhög laddningsnivå/kapacitet
RÖD = låg laddningsnivå – ladda batteriet


Byta verktyg

Den sladdlösa borrarskruvdragaren är utrustad med en helautomatisk spindelarretering.

När motorn står stilla spärras drivmekanismen så att det går att öppna borrhucken **11** genom att skruva på den . När du satt på det verktyg du vill ha och spänt fast det genom att skruva på borrhucken  kan du genast fortsätta arbeta (se bild F). Spindelarreteringen lossas automatiskt så snart motorn startar (när man trycker på PÅ/AV- knappen **4**).

Vridmomentinställning/Borrnivå

Med vridmomentinställningen ställs skruvkraften in

- ◆ Välj en låg inställning för små skruvar resp. mjuka material.
- ◆ Välj en hög inställning för stora skruvar, hårda material eller om du ska skruva ut skruvar.
- ◆ När du ska borra väljer du borrnivå genom att sätta vridmomentinställningen **12** på motsvarande läge .

2-växlad drift

VAR FÖRSIKTIG!

- Tryck bara på växelväljaren **1** när produkten står stilla. Annars kan produkten skadas.

I ettans växel (växelväljaren **1**) på läge 1

kommer produkten upp i ett varvtal på ca 400 min⁻¹ och ett högt vridmoment. Den här inställningen passar för alla skruvarbeten.

I tvåans växel (växelväljaren **1**) på läge 2)

kommer produkten upp i ett varvtal på ca 1550 min⁻¹, vilket är lämpligt när man ska borra.

Ta produkten i bruk

Sätta på/stänga av

Sätta på

- ◆ Håll PÅ/AV-knappen **4** inne för att koppla på produkten

Arbetsbelysningen **10** tänds när man trycker lätt på PÅ/AV-knappen **4** eller håller den helt intryckt. Då blir arbetsområdet upplyst och man kan arbeta även vid dåliga ljusförhållanden.

Stänga av

- ◆ Släpp PÅ/AV-knappen **4** för att stänga av produkten.

Ställa in varvtal

PÅ/AV-knappen **4** har en variabel hastighetsregle-ring. Om man bara trycker lätt på PÅ/AV-knappen **4** blir varvtalet lågt. Ju mer man trycker, desto högre blir varvtalet.

OBSERVERA

- Den inbyggda motorbromsen ser till att produkten stannar snabbt.

Ändra rotationsriktning

- ◆ Ändra rotationsriktning genom att flytta rotationsriktningsväljaren **3** åt höger eller vänster.

Tips och knep



Tips! Så här gör du rätt.

- ◆ Kontrollera att skruv- resp. borrhinsatsen monterats rätt, dvs. sitter mitt i chucken, innan du sätter på produkten.
- ◆ Skruvbits är märkta med mått och form. Om du ändå är osäker på om en bit passar kan du prova genom att kontrollera att det inte finns något glapp i skruvhuvudet.

Vridmoment

- ◆ Små skruvar och bits kan skadas av för högt vridmoment eller för högt varvtal.

Hårt skruvförband (i metall)

- ◆ Särskilt höga vridmoment uppstår t ex i skruvförband av metall när man använder hylsnyckelinsatser. Välj ett lågt varvtal.

Mjukt skruvförband (t ex i mjukt trä)

- ◆ Använd även här ett lågt varvtal om du t ex vill undvika att skada en träyta med ett skruvhuvud av metall. Använd försänkare.

När du borrar i trä, metall och andra material ska du alltid tänka på följande

- ◆ Ställ in ett högt varvtal vid små borrhåldiametrar och ett lägre varvtal vid stora borrhåldiametrar.
- ◆ Ställ in ett lågt varvtal för hårda material och ett högt för mjuka material.
- ◆ Spänn fast arbetsstycket i en spännanordning om det är möjligt.
- ◆ Markera var du ska borra med ett centrumdorn eller en spik. Välj ett lågt varvtal när du börjar borra.
- ◆ Dra ut den roterande borsten ur hålet flera gånger för att ta bort spån och bormjöl och för att lufta hålet.

Borra i metall

- ◆ Använd metallborr (HSS). Bäst resultat får du om borsten kyls med skärolja. Metallborrar kan även användas för att borra i plast. Börja borra med en \varnothing 3mm-borr och öka sedan till önskad borrhåldiameter.

Borra i trä

- ◆ Använd träborr med centreringsspets, om du ska borra djupt använder du en lång spiralträborr och om du ska borra stora hål en forstnerbör. Små skruvar kan skruvas in direkt i mjuka träslag utan att man behöver förborra.

Underhåll och rengöring



VARNING! RISK FÖR PERSONSKADOR!

Stäng alltid av produkten och ta ut batteriet innan du utför några arbeten på produkten.

Den sladdlösa borrhålldragaren är underhållsfri.

- Produkten ska alltid vara ren, torr och fri från olja och smörj fett.
- Det får inte komma in vätska innanför höljet.
- Använd en torr trasa för att torka av höljet utvändigt. Använd inte bensin, lösningsmedel eller rengöringsmedel som angriper plastytorna.
- Om ett litiumjonbatteri ska lagras under en längre tid måste laddningsnivån kontrolleras med jämna mellanrum. Den optimala laddningsnivån ligger mellan 50% och 80%. Den optimala förvaringsmiljön är en sval och torr plats.

Garanti från Homeworx AB

Kära kund,

För den här produkten lämnar vi 1 års garanti från och med inköpsdatum. Om det skulle vara något fel på produkten finns en lagstadgad reklamationsrätt från återförsäljaren. Dina lagstadgade rättigheter begränsas inte av den garanti som beskrivs i följande avsnitt.

Garantivillkor

Garantitiden börjar från och med inköpsdatumet. Ta väl vara på kvittot som är ditt köpbevis.

Om ett material- eller fabriktionsfel uppstår på produkten inom tre år från inköpsdatumet reparerar vi, byter ut den gratis, eller ersätter köpesumman beroende på vad vi anser lämpligast. En förutsättning för att utnyttja garantin är att den defekta produkten och köpbeviset (kvittot) uppvisas inom den ettåriga garantitiden tillsammans med en kort beskrivning av felet och när det uppstod.

Om felet täcks av vår garanti kommer du att få tillbaka en reparerad eller en ny produkt. Garantitiden börjar inte om från början för en reparerad eller ny produkt.

Garantitid och lagstadgad ersättningsrätt

Garantitiden förlängs inte för att man utnyttjat garantin. Det gäller även för utbytta och reparerade delar. Eventuella skador och brister som existerar redan vid köpet måste rapporteras så snart produkten packats upp. När garantitiden är slut måste man själv betala för eventuella reparationer.

Garantins omfattning

Produkten har tillverkats med omsorg enligt stränga kvalitetskriterier och testats noga före leveransen.

Garantin gäller bara för material- eller fabriktionsfel. Garantin täcker inte delar av produkten som utsätts för normalt slitage och därför betraktas som förslitningsdelar och inte heller skador på ömtåliga delar som t ex knappar eller delar av glas.

Garantin upphör att gälla om produkten skadas eller används och servas på fel sätt. Alla anvisningar i bruksanvisningen måste följas exakt för att produkten ska kunna användas på rätt sätt. Produkten får aldrig användas i andra syften eller hanteras på ett sätt som man avråder från eller varnar för i bruksanvisningen.

Produkten är endast avsedd för privat bruk och ska inte användas yrkesmässigt. Garantin gäller inte vid missbruk och felaktig behandling, användande av våld och vid ingrepp som inte gjorts av vår auktoriserade servicefilial.

Garantitiden gäller inte vid

- normal minskning av batteriets kapacitet
- yrkesmässig användning av produkten
- skador eller förändringar på produkten, som orsakas av kunden själv
- medvetet bortseende från säkerhets- och underhållsföreskrifter, felaktig användning
- skador på grund av elementarhändelser

Behandling av garantiärenden

För att snabbt kunna behandla ditt ärende ber vi dig följa nedanstående anvisningar:

- Ha alltid kvittot och artikelnumret (t ex IAN 12345) i beredskap vid alla förfrågningar.
- Artikelnumret finns på typskylten på produkten, en gravyr på produkten, på bruks anvisningens titelblad (nära till vänster) eller på klistermärket på produktens bak- eller undersida.
- Vid funktionsfel eller andra defekter ber vi dig fylla i reklamationsformuläret på vår hemsida.
- En produkt som klassas som defekt kan tillsammans med köpbeviset (kvittot) och en beskrivning av felet samt när det uppstod skickas in portofritt till den angivna serviceadressen.

Service

VARNING!

- ▶ Låt servicestället eller en behörig elektriker reparera dina elektriska produkter. Endast reservdelar i original får användas. Då kan du känna dig säker på att produkten är lika säker att använda som tidigare.
- ▶ Låt alltid tillverkaren eller dennes kundtjänst byta ut kontakten eller strömkabeln om det behövs. Då kan du känna dig säker på att produkten är lika säker att använda som tidigare.

Importör

Homeworx AB
 Malmövägen 14
 331 42 Värnamo
 Org.nr: 556442-1054
 Telefon: +46 (0)370-19515
 E-post: info@homeworx.se
 Hemsida: www.homeworx.se

Kassering



Förpackningen består av miljövänligt material som kan lämnas in till den lokala återvinningen.



Kasta aldrig elverktyg i de vanliga hushållssoporna!

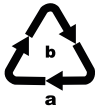
Enligt EU-direktiv 2012/19/EU måste förbrukade elverktyg tas isär och de olika delarna lämnas in separat till rätt typ av miljövänlig återvinning.



Kasta aldrig batterier i hushållssoporna!

Defekta eller uttjänta uppladdningsbara batterier ska återvinnas enligt direktiv 2006/66/EC. Lämnas in batteripaketet och/eller produkten till rätt typ av återvinning.

Fråga på din kommun- eller stadsdelsförvaltning om möjligheterna att kassera uttjänta elverktyg/batteripaket på ett miljövänligt sätt.



Tänk på miljön när du kasserar förpackningen. Observera märkningen på de olika förpackningsmaterialen så att de kan källsorteras och ev. kasseras separat. Förpackningsmaterialen är märkta med förkortningar (a) och siffror (b) som har följande betydelse:
1-7: Plast
20-22: Papper och kartong
80-98: Komposit



Fråga din kommun eller stadsdelsförvaltning om möjligheterna att lämna uttjänta produkter till återvinning.

Försäkran om överensstämmelse

Företaget Homeworx AB, Sverige, intygar härmed att denna produkt överensstämmer med följande standarder, normerande dokument och EU-direktiv:

Maskindirektiv
(2006/42/EC)

Lågspanningsdirektiv
(2014/35/EU, endast laddaren)

Direktiv för elektromagnetisk kompatibilitet (EMC-direktivet)
(2014/30/EU)

RoHS-direktiv
(2011/65/EU)*

*Tillverkaren bär hela ansvaret för utfärdandet av denna försäkran om överensstämmelse. Det föremål som beskrivs ovan i denna försäkran uppfyller kraven i föreskrifterna för direktiv 2011/65/EU från Europaparlamentet och Europarådet från den 8 juni 2011 angående begränsad användning av farliga ämnen i elektrisk och elektronisk utrustning.

Tillämpade harmoniserade standarder:

EN 62841-1:2015

EN 62841-2-1:2018

EN 55014-1:2006+A1:2009+A2:2011

EN 55014-1:2017

EN 55014-2:2015

Typ/beskrivning: Batteridrivna borrar/kravdragare 20V



Beställning av reservbatteri

Om du behöver ett nytt batteri kan du beställa det bekvämt via vår hemsida www.homeworx.se.

